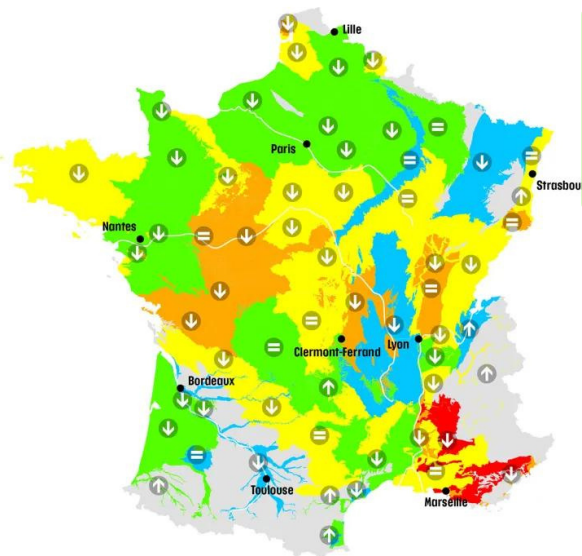




LA GAZETTE DE VILLECHENEVE



Niveau des nappes

- Niveau très haut
- Niveau haut
- Niveau modérément haut
- Niveau autour de la moyenne
- Niveau modérément bas
- Niveau bas
- Niveau très bas
- Sans nappe libre étendue / Absence de points de suivi

Évolution des niveaux

- ↑ En hausse
- = Stable
- ↓ En baisse

© BRGM / www.brgm.fr

L'EAU, COMMENT L'ÉCONOMISER ?

Les conseils de Julie



1 douche = **3 à 5 minutes**, soit une chanson !



Un bain = **150 L**
 Une douche de moins de 5 minutes = **25 à 60L**

UN NOUVEAU GITE P.16



TOURISME

AGENDA DES EVENEMENTS....P.15



AGENDA

C'EST NOTRE QUARTIERP.9



LA RIVIERE



JUIN 2023 votre nouvelle MILOLETTRE arrive dans votre boîte aux lettres avec une information diversifiée sur notre belle commune.

Une fois n'est pas coutume, nous allons faire l'impasse sur la conjoncture nationale et internationale pour nous concentrer sur VILLECHENEVE en souhaitant que les mois prochains laissent pour chacun d'entre nous entrevoir une stabilisation de l'inflation.



Vous avez pu apercevoir que les travaux du premier parking de l'école ont débuté en Avril pour se terminer mi-juillet. C'est la première tranche (qui en comprend 4) de la rénovation de l'école que nous venons de débuter. Une première cuve de récupération d'eau de pluie de 10 000 litres y a été enterrée. Les travaux du second parking seront réalisés sur les prochains mois, pour se clôturer d'ici la fin de l'année.



Pendant ce temps, une réflexion est en cours sur le réaménagement du local voirie pour le transformer en un tiers lieu qui pourrait accueillir une salle pour nos anciens, une salle pour nos jeunes et un nouvel espace de restauration pour les enfants de l'école.

Une étude sur la rénovation thermique de l'école a été lancée avec l'aide de plusieurs cabinets spécialisés afin de nous permettre d'obtenir un maximum d'aides sur le dossier. PAS DE SUBVENTIONS = PAS DE RENOVATION.

Depuis le début de l'année, le budget de la commune est mis à rude épreuve avec l'augmentation des coûts. Nous avons travaillé sur la réduction des coûts de fonctionnement tout en essayant de favoriser les investissements.



Le 11 MAI vous étiez une vingtaine de personnes à être présent pour la présentation du PLAN GUIDE élaboré par les ATELIERS DE MONTROTIER qui permet à notre commune d'avoir un schéma directeur pour les 15 prochaines années.

Objectif : Harmonisation des projets et construction en conservant un village où il fait bien vivre. N'hésitez pas à nous interroger sur le sujet... il y aura toujours quelqu'un pour apporter une réponse à vos interrogations où à vos suggestions.



Une commune qui n'investit pas est une commune appelée à disparaître... comptez sur nous pour poursuivre et proposer de nouveaux projets afin de faciliter le BIEN VIVRE à VILLECHENEVE.

Le PLU soit le PLAN LOCAL d'URBANISME devra être élaboré dans les prochaines années à la suite de la demande de la préfecture en lieu et place de notre carte communale datant de 2003. Le conseil municipal choisira d'ici l'été entre plusieurs acteurs spécialisés pour le réaliser.



La vie associative fait vivre le village et c'est grâce à l'engagement de tous que Fête des Classes, Fête de la Milotte, Fête de la musique, Fête de l'Ecole, Concours de boules, Comice des 4 Cantons ou 13 JUILLET animent les Week-End.

Le marché de producteurs, chaque début de mois, de JUIN à OCTOBRE a vu le jour en complément du marché du mercredi matin ... N'hésitez pas à venir faire un tour et profiter d'une diversité de produits locaux. On compte sur vous !

A tous, passez un excellent été entouré de vos proches, famille, et amis.

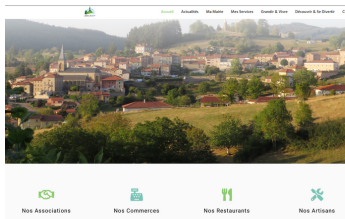
Site INTERNET : N'oubliez pas d'aller visiter le site www.villecheneve.com et à nous faire les remarques constructives à l'adresse suivante : communication@villecheneve.com

LES SUPPORTS D'INFORMATION COMMUNALE

Communiquer, s'informer, vous trouverez toutes les infos qu'il vous faut sur les différents supports de communication

LE SITE INTERNET

www.villecheneve.com



LE PANNEAU LUMINEUX



Suite à la fin du contrat de location de ce panneau, un nouveau panneau le remplacera le dernier trimestre 2023

LES PANNEAUX D'AFFICHAGE



Sur les murs de la mairie, ou sur le mur de la p'tite boutique, ou côté la place de la poste, vous pourrez lire les infos municipales

LA PAGE FACEBOOK

@villecheneve

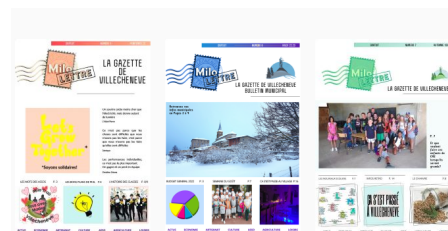


PANNEAU POCKET

Application Smartphone



LA MILOLETTE



DES DATES A ANNONCER ?

Faites-les nous parvenir par mail accompagnées de vos affiches à communication@villecheneve.com

ASSISTANTES MATERNELLES

Nouvelles coordonnées

Véronique Sarcey
52 impasse de Montlys
Villecheneve
06.75.66.67.61

(le numéro du fixe 04.74.70.22.18 n'existe plus!)

Nouvelle assistante installée

Pauline CHORIER LELARGE
6 Lotissement Le Dubessy
Villecheneve
06 79 00 13 90

UN NOUVEAU MARCHÉ DE PRODUCTEURS ...



Le 2 juin, sur le parvis de la salle polyvalente, 8 forains se sont installés pour proposer des produits locaux, vendus en direct du producteur:



Pour cette première édition, nous avons pu découvrir:

Les Champignons des Champi'monts

Les thés, tisanes et mélanges savoureux de Cin-T, les volailles, crues ou roties, de Pascal Garel et son associée Maëlys, les terrines et jus de fruits de la Ferme d'Antoine, les excellentes fraises de la ferme du Morillon, les fromages de Bufflonne du Gaec Petit tonerre, tendres et gouteux, les gâteaux et pâtisseries de Charlène Moulin, et les plats cuisinés de Pascale et sa conserverie.

Côté gourmandise, vous avez pu goûter les crêpes et galettes du comptoir Sucré Salé, avec l'agréable participation de la buvette du Milo'Bistrot!

La 2e édition de ce marché sera le 7 juillet, place de l'église cette -fois-ci, pour accompagner la soirée découverte musicale organisée par le comité qui rédige votre Milolette. Venez nombreux!

... À VILLECHENÈVE

Pour la 2e année, la commission sport et animation lance le 2e FORUM DES ASSOCIATIONS, le 8 septembre 2023 à partir de 16h, à la salle polyvalente. Un moment propice aux rencontres des bénévoles et acteurs de la vie associative de Villecheneve.

APPEL À PROJET

Pour la location de locaux commerciaux
dans le centre-bourg de Villechenève

Dans le cadre de sa volonté de dynamisation du commerce

dans le centre-bourg de Villechenève (921 Habitants), la municipalité s'engage à faciliter l'implantation commerciale pour développer l'activité économique marchande du village.

Actuellement, la commune est dotée d'une épicerie, d'un centre paramédical, d'un salon d'esthétique, d'un salon de coiffure, d'une agence postale, d'un magasin de figurines et cet ensemble est agrémenté par un marché hebdomadaire le mercredi matin et un marché de producteurs les premiers vendredis de chaque mois du printemps et de l'été.

Afin de contribuer à la dynamique marchande de son centre-bourg, la municipalité souhaite sélectionner des porteurs de projets pour l'exploitation des activités suivantes :

- Compléter son offre médicale et paramédicale
- Activité alimentaire : épicerie fine, caviste, traiteur, chocolatier....
- Toute autre activité susceptible de participer à la diversité commerciale du centre-bourg

Les projets devront se positionner en complémentarité de l'offre existante afin de ne pas mettre en concurrence les commerces de proximité installés.

Présentation des locaux disponibles

Vous trouverez ci-dessous une présentation exhaustive des locaux disponibles :

1. Un local commercial en RDC, avec vitrines, au n° 98 Grande rue de Villechenève

Ce local présente une surface total de 82m² environ sur 3 niveaux
Boutique de 30m² au RDC, 1er niveau de 31 m², 2e étage de 21 m²
le montant du loyer est de 300€

Disponible dès à présent

2. Un local commercial en RDC dans l'espace Burie, maison paramédicale

d'une superficie de 15 m² avec salle d'attente commune, partagée avec une ostéopathe et un hypno-thérapeute

le montant du loyer est de 250€ charges comprises

Disponible au 1er juillet

3. Un local commercial au premier étage (avec ascenseur)

le montant du loyer est à définir en fonction de la surface occupée
66m² + 7 m². (Entre 250 et 600€)

Disponibilité à confirmer en fonction des travaux



Vous souhaitez connaître les modalités pour répondre à l'appel à projet?
envoyez un mail à mairie@villecheneve.com, vous recevrez par retour de mail les informations nécessaires au dépôt de votre dossier.

DU CÔTE DE LA COMMUNAUTE DE COMMUNE DES MONTS DU LYONNAIS

FAVORISER L'EMPLOI



Consulter les offres d'emploi | Déposer une offre d'emploi | Consulter les CV | Déposer mon CV | Connexion



Les offres d'emploi locales

Intitulé du poste :

Commune employeur :

Type de contrat :

Secteur :

Temps de travail :

RECHERCHER | RÉINITIALISER

Employeurs

Ajouter vos offres d'emploi en ligne

AJOUTER UNE OFFRE

FAVORISER LA TRANSITION ECOLOGIQUE

La Communauté de Communes des Monts du Lyonnais vous rembourse jusqu'à 60€ pour l'achat d'un composteur ou d'un lombricomposteur, sur présentation de la facture d'achat et de votre facture de redevance ! 🍌



N'hésitez plus, et faites votre demande par mail à gestion-dechets@cc-mdl.fr



Communauté de Communes des Monts du Lyonnais

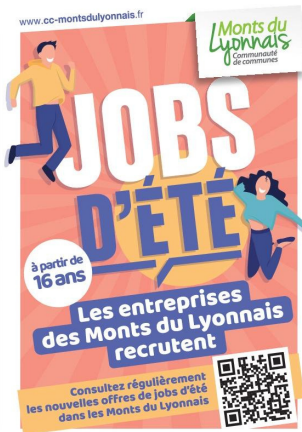
12 mai

Vous proposez des jobs d'été ?
La CCMDL encourage l'emploi des jeunes sur son territoire.

✓ Déposez dès maintenant vos offres sur notre nouvelle plateforme emploi : <https://emploi.cc-mdl.fr>

📌 Pour que les offres d'été soient bien différenciées des offres annuelles et facilement identifiables pensez à cocher "job d'été" dans le menu déroulant des "types de contrats".

emploi.cc-mdl.fr/offres-d-emploi



TRAVAILLER SUR LA MOBILITÉ ACTIVE

DANS LE BAC JAUNE EN VRAC OU DANS LE SAC

Bouteilles et flacons en plastique vides

Boîtes et briques en carton vides

Pots, boîtes et barquettes en plastique vides

Sacs, sachets et films en plastique vides

Tous les papiers

Boîtes en métal vides

Si le carton est plus gros qu'une boîte à chaussures = déchèterie

Les horaires d'été des déchèteries !

Les horaires d'accès

Du lundi au jeudi
14h - 18h15

Vendredi
8h - 11h45 - 13h30 - 18h15

Samedi
9h - 12h15 - 13h15 - 15h45

PARC ÉCO HABITAT

Service public de la transition écologique

Des idées pour une mobilité active ?

Vous avez envie de mettre en œuvre des actions favorisant les déplacements à pied ou à vélo ?
Des financements sont possibles !

www.parc-ecohabitat.com

VISITER, FAIRE DU TOURISME



Monts du Lyonnais Tourisme

12 K followers • 297 suivi(e)s

En savoir plus | Suivi(e) | Message

www.montsdulyonnaistourisme.fr

C'EST LA GOUTTE D'EAU QUI FAIT DÉBORDER LE VASE...

Les conseils de Julie

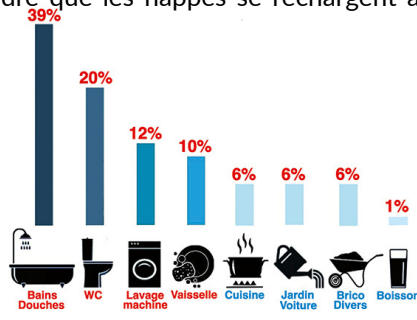
L'eau, comment l'économiser ? - Partie 1

Après une période de recharge courte et peu intense durant l'automne et l'hiver 2022-2023, les précipitations de mars, d'avril et de mai ont engendré des épisodes de recharge bénéfique sur les secteurs arrosés abritant des nappes réactives à peu inertielles.

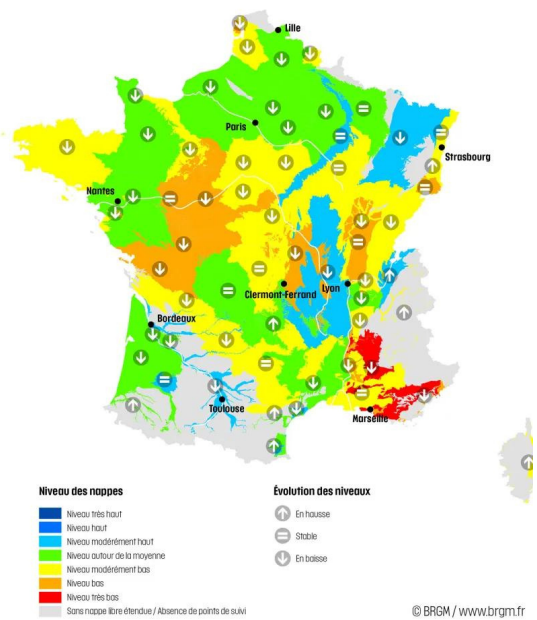
Mais la situation demeure peu satisfaisante sur une grande partie du pays : 68% des niveaux des nappes restent sous les normales mensuelles en avril (75% en mars 2023) avec de nombreux secteurs affichant des niveaux bas à très bas. Il est important de comprendre que les nappes se rechargent à la période de l'automne et de l'hiver.

J'ai décidé de laisser de côté mon angoisse de l'eau pour vous proposer mes solutions en terme d'économie d'eau.

En y réfléchissant bien, ces dernières m'ont été inculquées par mes parents et mes grands-parents.



Consommations d'eau moyennes pour un foyer de 4 personnes



Carte de France de la situation des nappes au 1er mai 2023
Source ; <https://www.brgm.fr>

Côté salle de bain

Pour éviter tout gaspillage, n'oubliez pas d'**éteindre l'eau** pendant que vous vous savonnez, vous rasez où vous brossez les dents ;

Préférez les douches aux bains et limitez-les à 5 minutes grand maximum ; Investissez dans un minuteur !

Récupérez dans un seau d'eau le début d'écoulement de la douche, froide, et, soit arroser les plantes, le jardin, soit les mettre dans les toilettes, ou encore dans le meilleur des cas, le stocker dans un récupérateur d'eau

Pour laver votre linge, ne multipliez pas les cycles en utilisant vos appareils électroménagers « à plein » ;

Coté WC

- 1- **Vérifier** qu'il n'y ait pas de fuite d'eau !
- 2- **Placer** une bouteille d'eau dans le réservoir pour réduire le volume de la cuve
- 3- **Régler** la position du flotteur pour que la cuve se remplisse moins
- 4- **Installer** une chasse d'eau économique

Pour les plus aguerris ayant de la place, faire des toilettes sèches.



L'équipement pour économiser l'eau dans la salle de bain ;

Installez des mousseurs sur vos robinets : Il vous en coutera une dizaine d'euros. Les mousseurs injectent des minuscules bulles d'air dans l'eau qui coule et réduisent le débit de 30 à 50 % sans aucune perte de confort ;

Optez pour une douchette économe : elle limite le débit mais optimise aussi la pression. Pour un investissement compris, selon les modèles, entre 25 et 45 euros, elle permet jusqu'à 75 % d'économie d'eau ;

Placez un minuteur dans la salle de bains pour ne pas prolonger vos douches au-delà des 5 minutes rituelles...

1 douche = **3 à 5 minutes**, soit une chanson !

Un bain = **150 L**
Une douche de moins de 5 minutes = **25 à 60L**

Côté Jardin



Limiter les arrosages au jardin et **ne surtout pas arroser en pleine journée**, pendant les heures chaudes, car l'eau s'évapore avant d'avoir le temps de pénétrer dans le sol.

Récupérer davantage l'eau de pluie

Investir dans un système de micro-irrigation



Connaissez-vous les oyas ?

Ce mode d'arrosage encore méconnu est pourtant utilisé depuis 2000 ans dans certaines régions arides (Afrique du Nord, Moyen-Orient...).

Ces poteries, partiellement enterrées, diffusent très lentement l'eau qu'elles contiennent grâce à la porosité de l'argile. Elles permettent d'économiser d'importantes quantités d'eau, de l'ordre de 50 à 70% et plus.

A trouver dans le commerce ou fabriquer soi-même



Pour en savoir plus, je vous propose de suivre le travail de Emma Haziza, docteur en hydrologie. Elle s'est spécialisée dans l'adaptation de notre société au changement climatique.

Elle parle régulièrement du sujet de l'eau dans sa chronique "Un degré de conscience" sur France Info.

Étant très pédagogue, cela coule de source qu' Emma Haziza est LA personne spécialiste à écouter et suivre.

Serge Zaka a plusieurs chapeaux de cowboy, notamment de vulgarisateur des sujets qui le passionnent : Docteur en agroclimatologie, ce scientifique franco-libanais est aussi ingénieur agronome et chasseur d'orages!

Il partage régulièrement sur les réseaux sociaux des articles sourcés, avec graphiques, explications etc... Serge Zaka ne met pas d'eau dans son vin quand il faut expliquer l'état actuel de la situation.



Si vous avez des commentaires ou des idées pour économiser l'eau, n'hésitez pas à nous les envoyer pour la prochaine Milette

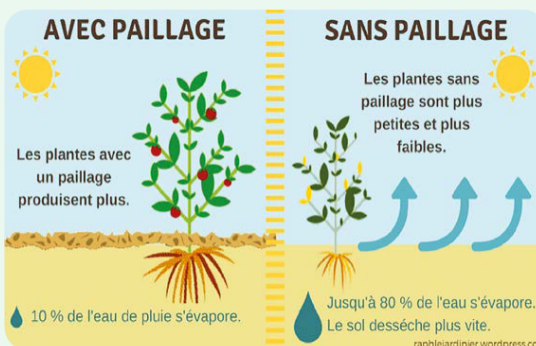
POUR ÉVITER LE GASPILLAGE D'EAU, DEUX RÈGLES D'OR :

PAILLER le pied des plantes, arbres, arbustes avec des débris végétaux, des déchets de tonte... Ils gardent l'humidité dans la terre. Il faut avoir une épaisseur suffisante de paillage : 15 à 20 cm pour la paille, 7 à 15 cm pour les copeaux de bois.

NE PAS ARROSER APRÈS 9H ET AVANT 20H !

La chaleur provoque jusqu'à 50% d'évaporation de l'eau d'arrosage...

C'est comme si vous vous serviez un verre de bière, en ne pouvant en boire que la moitié ! (l'abus d'alcool est dangereux pour la santé).



NE PAS ARROSER APRÈS 9H ET AVANT 20H !

La chaleur provoque jusqu'à 50% d'évaporation de l'eau d'arrosage... C'est comme si vous vous serviez un verre de bière, en ne pouvant en boire que la moitié ! (l'abus d'alcool est dangereux pour la santé).

LA VISITE DES CHEVAUX À VILLECHENÈVE ET À CHAMBOST

Dans nos campagnes, avant la modernisation de l'agriculture, les animaux, bœufs ou chevaux, servaient à tracter les charrues pour les travaux des champs.



Maurice JACQUES, retournant sa terre de la Loire à Chambost, à l'aide de Bijou et Pompon

La compagnie commençait l'inspection à Chambost puis se dirigeait vers Villechenève et inversement l'année d'après.

Le vétérinaire vérifiait l'état du cheval en fonction de son âge, s'il n'avait pas une quelconque boiterie ou une maladie.

Les discussions allaient bon train, Il y avait entre 20 et 30 chevaux de labours à examiner.

C'est que ces chevaux avaient de lourdes charges à tirer, il en fallait parfois 2 pour tirer les socs, la faneuse ou la faucheuse.

Si d'aventure le cheval mourrait dans l'année, le propriétaire était indemnisé.



Pierre TRUCHET passant la faneuse

Après cette visite qui durait tout de même un bon moment, tout le monde se retrouvait aux cafés pour finir de discuter.... Heureusement que le cheval connaissait bien son chemin pour rentrer.....

Puis vint le temps des premiers tracteurs dans les années 70, certains se modernisèrent tout de suite.

D'autres comme Robert Serraille ne voulurent pas en entendre parler....

De nombreux agriculteurs y avaient encore recours jusque dans les années 1950/80 et bien plus pour ceux qui ont connu Robert Serraille. Avant le tracteur, le cheval était un outil de travail robuste qu'il fallait tout de même garder en bonne forme.

Aussi avait lieu tous les ans au printemps, à Chambost et à Villechenève la visite des chevaux.

Le but étant d'estimer le prix du cheval des propriétaires afin de pouvoir les indemniser à la mort de leur bête.

Un comité composé exclusivement de propriétaires de chevaux dont Marcel Chevalier, Marius Soleymieux, André Delorme entre autres pour Chambost et Robert Serraille, Joannès Yvrel et les frères Gonnard pour Villechenève se réunissait une fois l'an sur la place de l'église de Chambost ou place du monument pour Villechenève en compagnie du vétérinaire Le Tissier et son beau-frère Vignon de St Laurent.



C'était une sorte d'assurance privée.

René Reynard, entre autres servait de collecteur (pour Chambost) auprès des propriétaires de chevaux pour récupérer la cote part des fermiers servant à rembourser le sinistré à la hauteur de la dernière estimation de son cheval.



(Robert Serraille, son épouse Bernadette, son cousin Henri et quelques autres à la Rivière avec son fidèle cheval jusqu'au bout)

Pascale avec la collaboration de René Reynard.
Photos Mairie de Chambost Longessaigne d'après Mme Viallon et Michèle Serraille.

Merci à Ginette et André Yvrel.

C'EST NOTRE QUARTIER:

LA RIVIÈRE,

Hameau, vous avez dit hameau ? Une juxtaposition, un dédale de maisons toutes de pierres de granit bleu, mais qu'une encore apparente symétrie de l'ensemble, interroge et laisse deviner déjà bien d'autres choses....C'est La Rivière, que vous apercevrez de partout, quel que soit l'endroit, là-haut, à l'orée du bois d'Azole.

A la belle saison, voilà qu'une allée floribonde s'offre à notre regard, de part et d'autre du chemin à l'herbe fraîchement arasée par l'engin de Philippe, à moins que ce soit cette fois celui d'Alain, ou la tondeuse de Julie peut-être ?...Sortons pour voir. Ca sent bon l'herbe coupée, l'allée de Provence est magnifique et mérite bien son nom ! On va pouvoir y marcher pieds nus, faire le tour de la voisinée ! La main verte de Solange aura cette année encore fait des merveilles : pavots, iris, narcisses, jonquilles et primevères, hémérocailles, sauges, cèderont bientôt la place aux myosotis, hortensias, rudbéckias, marguerites et rosiers odoriférants qui la bordent... Les nobles agapanthes pointeront fièrement leurs longues tiges élancées qui seront bientôt couronnées d'une tête bleue ou blanche...Du bleu, du jaune, du rose, du rouge, de la couleur de partout ! Les balcons et terrasses pourront retrouver leur parure de géraniums et pétunias, surfinias retombants en cascade, bidens, coreopsis, qui viendront animer et enchanter la pierre. Nous aimons cette exubérance florale qui agrémente le hameau et nous réjouit tous. Voilà le bonheur !

Il faudra tenir les volets mi-clos, afin que la chaleur estivale étouffante ne puisse pénétrer à l'intérieur des maisons dont les murs centenaires préservent encore la fraîcheur. Parasols ouverts, chaises longues déployées, l'été sera là. On réapprendra les vertus du silence, de la simple contemplation, de la méditation sous les grands arbres, que seuls le bourdonnement des abeilles dans la vigne, le chant du coq ou le son de la cloche de l'église seront habilités à contrarier.

Voyons cette coursive : ne nous rappelle-t-elle pas aussi le hameau de la Reine à Versailles ?

Alors il ne nous reste qu'à perpétuer cet art de vivre à la française : une belle nappe au jardin, tantôt quelques invités ou une grande table familiale ou réunissant tous les voisins, ou alors un tête à tête avec quelques tomates, salade verte ou premières petites rattes de Philippe, betteraves ou fraises de Julie dont le rire fusera tonitruant, nous rappelant que la sieste est finie. « Non, Thérèse, NON ! » ... (C'est le chien...).

Les jeux et rires des enfants se feront entendre car ici tous les murs font écho. En dessert je ferais une tarte si possible aux myrtilles du bois, ou aux prunes selon le moment, exactement comme j'en ai gardé le souvenir et le goût d'autrefois

...

Les guirlandes lumineuses annonceront la fête. Je laisserais encore une fois mon esprit vagabonder par delà les champs, les bois et les étangs qui nous entourent, je fermais les yeux pour retrouver quelques pans d'une histoire familiale ou de l'histoire tout court avec un grand H. Il est des lieux qui nous imprègnent. Peut-être le moment de relire « les 3 Mousquetaires » d'Alexandre Dumas, dont la récente adaptation au cinéma permettra de mieux imaginer le capitaine des gardes : Monsieur de RIVIRIE, (prononcer en roulant les R) de La Rivière justement, il y a plus de 3 siècles.....Il a du connaître d'Artagnan ? Décidément, pas de quoi s'ennuyer !



Jean-Louis



Et si vous nous parliez de VOTRE quartier? Envoyez nous vos textes et photos à communication@villecheneve.com

LA FÊTE DES MÈRES

Ce dimanche 4 juin, c'était la fête des mères, le moment de se retrouver en famille, et de réunir les mères, grand-mères, arrière-grand-mère... Mais d'où vient cette tradition ?

Une journée dédiée aux mamans est née en Amérique, à Philadelphie, en 1905. L'histoire commence par un évènement tragique pour une jeune fille, le décès de sa mère, Ann Jarvis. Celle-ci avait pour ambition de mettre en lumière le rôle des mères, non seulement dans la cellule familiale mais aussi à l'échelle nationale. La jeune fille, Anna Jarvis, a donc décidé de dépasser son chagrin en poursuivant le combat de sa mère pour obtenir le « Mothers' day ».

En 1913, le Sénat américain a dédié ce jour pour célébrer, le deuxième dimanche de mai, « l'expression publique de notre amour et de notre respect pour les mères de notre pays ».

La tradition prend de l'ampleur après la première guerre mondiale. A Lyon, le 16 juin 1918, le colonel de Lacroix-Laval instaure la première « journée des mères » officielle. Il s'agit de rendre hommage aux femmes ayant perdu un fils ou un mari dans les tranchées. La fête s'inscrit dans le calendrier annuel, mais il faudra attendre avril 1926 pour que la première cérémonie ait lieu.

Et à Villechenève, nous pouvons voir sur ces photos prises en 1948 qu'une cérémonie avait lieu sur la place de l'église. On reconnaît au fond l'ancienne charcuterie Second.



Les mamans, à l'honneur, recevaient un bouquet de fleurs en reconnaissance de leur rôle essentiel et de leur dévouement. Et c'était aussi l'occasion de partager une collation.



LAURA

où l'art de vous rendre belles,
Par Pascale Mesdames

Déjà 3 ans que Laura D (pour Duclos) a repris le salon d'esthétique de Marine et déjà 10 ans qu'elle a obtenu son bac pro esthétique.



Ce n'est pas une novice. Cette jeune femme est une battante et a déjà bien mené sa carrière.

Laura a effectué divers postes en parfumerie ou en institut, puis en esthétique à domicile.

Elle a aussi voyagé, un rêve, l'Australie, le pays des kangourous où elle aurait pu rester.

Native de Lyon et originaire de Sarcey, Laura habitait les Olmes quand elle et sa famille trouvent une maison à rénover à Villechenève et fait la rencontre qui a changé son destin.

Marine voulait peindre mais plus des visages et Laura a saisi l'opportunité. Un joli salon accueillant, des prestataires indépendantes comme Sabrina ou Véronique déjà installées, il ne lui restait plus qu'à trouver sa place au village ce qui s'est fait très rapidement. Elle a même dû prendre une apprentie.

Laura vous propose des soins du visage, du corps, des massages et tout ce que l'on aime trouver chez une esthéticienne. Des produits de qualité sont en vente également.

Incroyable dans un petit village comme le nôtre, les femmes sont vraiment à l'honneur.

Retrouvez maintenant les conseils de Laura dans notre milolette, ainsi que sur les réseaux sociaux

Vos rendez-vous au 07 87 18 48 61
ou en ligne sur planity.com
Ouvert tous les jours de la semaine
sauf le mercredi

LD beauté



ldbeaute_69770



COMMENT SE MAQUILLER CET ÉTÉ

Les conseils beauté de Laura

Avant toute chose, est-il nécessaire de changer de routine beauté/maquillage en été ?

La réponse est oui !

En effet, la chaleur de cette belle saison qu'est l'été va faire réagir vos produits et votre peau : excès de sébum et transpiration font un mélange explosif risquant de provoquer boutons et autres joyeusetés dont on se passerait volontiers.

Pour ne pas se retrouver le visage brillant et les yeux noirs saturés de mascara, je vous donne quelques conseils pour garder un maquillage parfait tout l'été !

Étape n°1 : Bien préparer sa peau

C'est sans doute l'étape la plus importante de votre routine !

Avant de réaliser son maquillage de la journée on commence par nettoyer sa peau, même si elle a été démaquillée la veille.

Tout comme en hiver on ne fait pas l'impasse sur la crème hydratante :

entre le soleil, le vent, le sel, la période estivale n'est pas tendre pour l'épiderme.

Pour les peaux qui le permettent, préférez les textures gel qui auront un rendu plus « frais » et plus agréable à porter.

Étape n°2: Bien maquiller son teint

Je ne le dirais jamais assez mais la clé d'un maquillage réussi c'est de bien maquiller son teint !

En été, on oublie la couche de fond de teint couvrante et on opte pour des textures plus légères : BB crèmes, crème teintées, poudres libres ...

Pour celles qui n'arrivent pas à abandonner leur fond de teint chouchou pour la période, n'hésitez pas à le mélanger à une noisette de crème hydratante. Cela permettra à votre peau de respirer et d'éviter les imperfections.

Un peu de terre de soleil et de blush pour le côté bonne mine et hop, votre teint est prêt !

Étape n°3: Bien maquiller ses yeux

En journée, privilégiez des tons nus : beige, marron glacé ...

Pour un fard longue tenue pensez à la base paupière !

Votre paire de lunettes de soleil sera certainement votre meilleure amie, vos yeux ne seront donc pas la partie de votre visage la plus mise en valeur.

Un peu de mascara pour agrandir le regard et le tour est joué !

En soirée, vous pourrez vous lâcher sur les couleurs 😊

Étape n°4: Bien maquiller sa bouche

Comme pour le visage : on hydrate !

En journée un simple baume à lèvres suffit. Il apportera luminosité et hydratation, en bref, le combo parfait.

En soirée optez pour des couleurs vives : corail, rouge, rose avec une pointe de gloss et on évite les couleurs trop sombre.

Pour conclure

Pour un maquillage parfait cet été préférez des textures plus fluides, moins grasses et plus lumineuses.

Pour une tenue parfaite utilisez des produits waterproofs et un spray fixateur à la fin de votre make up !

Petit + : choisissez une crème hydratante avec un indice de protection solaire, être sublime en été ne veut pas dire ne pas se protéger 😊





CHASSE AUX OEUFS

Le CME a, comme tous les ans, organisé la chasse aux oeufs le dimanche 7 mai. Malgré une météo défavorable, une dizaine de famille a bravé la pluie pour participer à cet événement et nous tenons à les remercier. (Pas de photos)

COMICE DES 4 CANTONS

De plus, le CME a fabriqué un mini char sur le thème du cirque pour le comice qui 4 cantons qui se déroulera le dimanche 9 juillet à partir de 13h30 à Saint Laurent de Chamouset. Venez nombreux voir cette belle réalisation et ainsi encourager nos jeunes élus qui se sont vraiment investis dans ce projet.

Toute personne intéressée pour faire partie du défilé sur le thème du cirque est la bienvenue!
Contact et renseignements : cme-villecheneve@hotmail.com - 06.70.17.23.07



675 Villechenève (RHÔNE) — La Grande Rue B. G.



Villechenève (RHÔNE) - La Grande Rue

QUOTIDIENNEMENT VOTRE

Il arrive à trente ans
Et se sent déjà vieux.
Tout ses rêves d'avant
Ne sont plus que des jeux.

Il n'a pas eu le cran,
De partir de ces lieux.
Il le sait maintenant,
Ne sera pas heureux !

Bien sûr il est marié
Il a même des marmots.
On l'appelle le "planqué",
Mais il n'aime pas son boulot.

Il se jure de le laisser,
Mais il n'en dit pas mot :
Si sa femme, supposez
Apprenait ce fardeau.

Il a son paradis,
Ce n'est que la plage.
Sous sa mine réjouie,
Se cache un autre visage :

Il se sent aigri
Comme une vieille page
Qui d'un bouquin moisi,
Daterai d' un autre âge.

Maintenant c'est le soir,
Faut aller se coucher.
Dans la chambre toute noire,
Sa femme est allongée.

Elle lui dit bonsoir,
Car elle est fatiguée.
Il ne peut lui en vouloir,
Lui aussi est vidé.

Ce poème a été écrit par
Dominique Poyet
dans les années 80

Chers lecteurs, n'hésitez pas à nous transmettre vos écrits si vous vous désirez les voir publier dans la prochaine milolette. ginette.faure8@gmail.com

LE COUP DE  DE LA BIBLIOTHECAIRE



Marc, jeune médecin urgentiste, tente de survivre dans un univers où le soleil ne brille pas pour tous. L'épanouissement professionnel mais aussi la sécurité de l'emploi envahissent son quotidien. Supporter la souffrance comme les exigences de ses patients, l'égo de son confrère Michel, le déclin de l'hôpital, l'injustice inéluctable et nauséabonde des urgences est un combat épuisant de chaque instant.

Sa vie privée n'est pas plus brillante. Son rapport aux femmes est complexe. Le désir de trouver l'amour, le vrai, se heurte à d'irrépressibles pulsions de passer à l'acte.

De son côté, Miranda Heart, capitaine de police, douée et expérimentée, va pour la première fois être confrontée à un puzzle machiavélique. Un féminicide de plus, mais d'une rare violence. Arrivera-t-elle à résoudre les crimes qui entourent le parcours de ces médecins singuliers ?

Perdu entre cet inquiétant collègue au passé douteux et les femmes de sa vie, Marc quittera son univers plutôt privilégié, bien que fragile, pour une rencontre avec le Diable...

Franck Mazière, originaire d'Ile-de-France, vit à Lyon depuis 11 ans. Médecin urgentiste depuis 15 ans, il a travaillé dans des services d'urgences, de soins intensifs et au SAMU. Avec une imagination sans cesse en mouvement, il nous livre un brillant premier roman au style percutant qui casse les codes classiques du genre.

Fermeture de la bibliothèque :
samedi 15/07/2023
Du jeudi 27/07/2023 au mardi 15/08/2023

OUVERTURE été :
les Mercredis 9h/12h
14h/18h
Jeudis 14h/17h
Vendredis 9h/12h
Samedis 9h/12h

Bibliothèque de Villechevère
27 chemin des placettes 04.74.70.29.11
villecheveve.bibliotheque@laposte.net



Les dessins gagnants du concours "arbre de printemps" organisé par la bibliothèque



MILO'BISTROT



FETE DES CLASSES



MILO'BISTROT



Les 22 et 23 Avril dernier, 90 concurrents venus de l'Europe entière, sont venus à Villechenève pour un tournoi officiel de Rubik's cube. Plusieurs générations de très jeunes enfants à plus "anciens" nous ont fait découvrir leur passion.

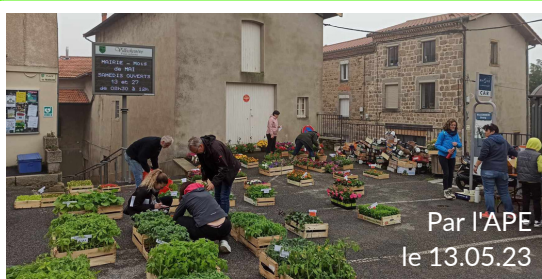
RUBIK'S CUBE



MARCHE DE PRODUCTEURS



CYCLOCANTON



MARCHE AUX FLEURS



CHASSE AUX OEUFS

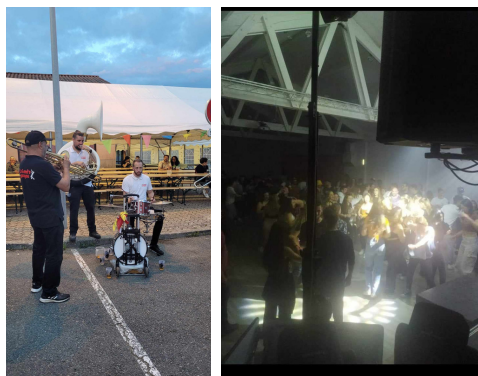
Directeur de la publication:

Bernard Chazelles
Rédac' cheffe et mise en page:
 Karine Peyre de Fabrègues
Rédacteurs:
 Ginette Faure, Pascale de Prémonville, Cindy Brak, Aline Giroud, Céline Gaget, Philippe Charlier, Nicolas Favrichon, Véronique Barbini-Meunier, Corinne Elkouby, karine Pdf
 Pour toute information sur le contenu, écrire à :
communication@villecheneve.com

Distribution dans les boîtes aux lettres. La Milolette est également disponible dans les commerces de Villechenève, en mairie, à la bibliothèque & à la poste. Vous souhaitez recevoir notre lettre d'info mensuelle par Email : mairie@villecheneve.com



FETE DE LA MILOTTE



JUIN - JUILLET

Samedi 1er juillet :
kermesse de l'école

Mardi 4 juillet :
Réunion des bénévoles de l'asso. des Randonneurs de la Miloltte
Salle Polyvalente à 20h

Vendredi 7 juillet :
Soirée découverte musicale, organisée par le comité Milolettre et la municipalité.
Marché de producteurs

Jeudi 13 juillet :
Paëlla et feu d'artifice du comité des fêtes

Vendredi 21 juillet :
Concours pétanque de l'asso. de la chasse

Dimanche 23 juillet :
Concours GARAGE BLEIN: 32 doubles 3ème et 4ème division par poule - début des parties à 7h30 au boulodrome

AOUT

Mardi 1er août
Bus France service - place du marché de 9h à 12h

Vendredi 4 août :
marché de producteurs

Vendredi 25 août :
Concours de l'ABV : 32 doubles, éliminatoires 3 et 4 - Nocturne, avec finale en semaine

Dimanche 27 août :
Randonnée de la Milotte

SEPTEMBRE

Vendredi 8 septembre

- Marché de producteurs
- Forum des associations

Salle polyvalente - à partir de 16h

Samedi 9 septembre :
Jeu de piste médiéval par le collectif Entr'elles des Monts

Mardi 12 septembre :
Bus France Service - Place du marché de 9h à 12h

Dimanche 24 septembre : COUPE DECULTIEUX

- 64 simples éliminatoires 3ème et 4ème division à 8h
- 32 simples éliminatoires 3ème et 4ème division pour la COUPE DE LA SOCIÉTÉ à 10h

07 JUILLET
A PARTIR DE **19 H**

VILLECHENÈVE PLACE DE L'ÉGLISE

CONCERT APÉRO
BUVETTE ET PETITE RESTAURATION SUR PLACE

DORY4

TILDA & DAD

MARCHÉ de PRODUCTEURS Locaux

Parvis de la salle polyvalente VILLECHENEVE 69770

LES VENDREDIS 07 JUILLET
04 AOUT
de **16h00** à **20h00**
08 SEPT
à **06 OCT**

Renseignements au 04 74 70 12 09
mairie@villecheneve.com

62ème comice des 4 cantons des Monts du Lyonnais

8, 9 & 10 juillet 2023

LES MONTS DU LYONNAIS DE BRIGNAUMOUSSE

thème du défilé : MILLE ET UNE VIES DU COSTUMÉ

ANIMATIONS POUR PETITS & GRANDS
Marchés des créateurs et producteurs, salons du livre et des artistes, expositions, dégustations, défilé

CONCOURS
Vaches laitières (samedi)
Blonde d'Aquitaine (dimanche matin)

SOIRÉES
Repas des éleveurs (vendredi)
Dîner spectacle dansant (samedi)
Plateau repas en musique (dimanche)

BUVETTE ET RESTAURATION

programme complet et réservations sur COMICESANTONS.MONTSDU LYONNAIS.COM

Villecheneve
13 juillet 2023

Paëlla
Paëlla-fromage-dessert : 17 €
Sur place ou à emporter
Réservation obligatoire

Bal Populaire

Feu d'artifice Offert par La municipalité

Parking de la Salle polyvalente

Ticket repas en vente au Milobistrot et auprès des membres du Comité des Fêtes

Organisé par le Comité Des Fêtes de Villecheneve
Pour réservations et renseignements : Sandra - 06.33.80.01.32

Grand jeu de piste Cold case médiéval
9 sept - 10h-16h

entr'elles des monts

organisé par Entr'elles des Monts et Cin-C

avec la participation de Multiverses Geek In Temps et Camins de Montblay

Le chevalier homicide
inscription obligatoire
06 85 92 02 37
jeudepistesdesmonts@gmail.com

Villecheneve

FORUM DES ASSOCIATIONS

VENDREDI 8 SEPTEMBRE
SALLE POLYVALENTE de VILLECHENEVE
DE 16h à 20h

UNE NOUVELLE « MAISON DE FAMILLE » SUR VILLECHENÈVE



« Maison de Famille »

Vous souhaitez organiser une fête de famille, accueillir vos amis durant un week-end et votre maison ne le permet pas ?



A l'arrivée...

Ne cherchez plus, M et Mme Sylvain CHIRAT vous proposent de louer leur nouveau gîte labelisé « GÎTE DE FRANCE » situé en pleine campagne (Hameau Le Pourron) mais avec tout le confort que vous êtes en droit d'attendre.

Tout d'abord, les extérieurs : une cour privative arborée de pins, type provençal, avec vue sur La Madone et notamment équipée de tout le mobilier nécessaire (barbecue, salon de jardin...) ainsi que d'un jacuzzi dernier cri pouvant accueillir 7 personnes, et utilisable par tous les temps, même en plein hiver.

Un parking privatif, pouvant servir de terrain de pétanque et un pré pour les enfants complètent le tableau.

On entre dans la pièce principale avec une grande pièce vie où 40 personnes peuvent se retrouver et profiter d'un billard et d'une salle de jeux et bibliothèque pour les plus jeunes.

Evidemment, la cuisine vous attend avec du matériel semi-professionnel, un four à pain, une machine à glaçons, un lave-vaisselle... Envie de vous laisser vivre ? Sylvain CHIRAT vous propose également un service traiteur.

Les 5 chambres, dont 1 PMR (Personne à Mobilité Réduite), toutes équipées d'une salle de bains et toilettes privatifs peuvent recevoir jusqu' à 15 personnes. Chaque chambre bénéficie d'un lit 160 cm pour un plus grand confort.

Un studio-mezzanine également équipé d'une cuisine et d'une salle de bains privative permet d'accueillir 3 personnes en totale autonomie.

Alors quand-pourrons nous tous profiter de cette superbe bâtisse ?

L'ouverture officielle est le 1er août prochain, réservable dans un 1er temps en appelant Le Restaurant Beau Séjour au 04 74 70 16 00 puis via le site Internet des Gîtes de France avant la fin de l'année.

J'ai adoré cette visite, admiratif de la beauté du lieu et de ses alentours ainsi que la volonté affichée des propriétaires de proposer une offre très qualitative. Le résultat est au rendez-vous, on s'y sent bien et on imagine très facilement y accueillir ses amis durant un week-end.



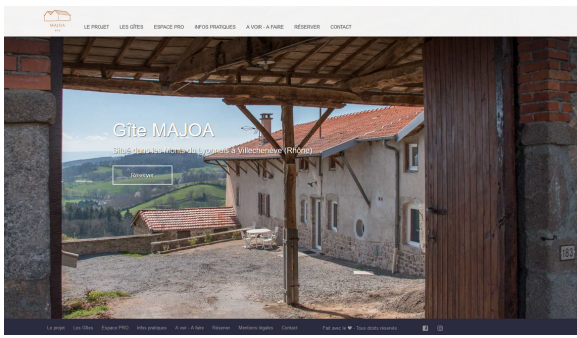
Siestes...



La Chambre rouge

GÎTE MAJOA

2 nouveaux hébergements touristiques à aller visiter au Zaléry Haut



<https://gitemajoa.fr>

Le gîte MAJOA est logé dans une ancienne ferme familiale, datant de la fin du XVIIIème siècle, située sur le hameau du Zaléry Haut, à Villechenève, commune des monts du lyonnais. Le hameau compte quelques maisons, une ferme en activité et un atelier de mécanique agricole.

Le gîte a ouvert en 2023, après des travaux de rénovation et est le fruit d'un projet familial qui vise à faire vivre un lieu auquel nous sommes attachés, à prolonger une histoire. La rénovation a été pensée dans le souci de conserver l'identité du lieu et de garantir un confort et une tranquillité. On espère que vous vous y sentirez bien.

Ce corps de ferme propose deux hébergements (un gîte Côté Cour & un gîte Côté Jardin), avec une entrée et un terrain indépendant pour chacun. Une communication intérieure permet de regrouper les deux espaces pour un accueil de douze personnes sur le même lieu.

Nous vous en dirons plus dans la prochaine Mилоlette, mais cela ne doit pas vous empêcher d'aller déjà les visiter!

HALLOWEEN APPEL À BÉNÉVOLES



D'année en année, Villechenève est en passe de devenir LE village d'Halloween de la région.

Pour organiser cet événement de plus en plus festif et magique, nous appelons tous les volontaires qui voudraient nous rejoindre à nous contacter pour participer à la réunion de rentrée.

Contactez François au 06 08 87 45 51.

Pour voir ou revoir toutes les solutions d'hébergements sur Villechenève, visitez le site internet de la commune

www.villecheneve.com
dans l'onglet "découvrir et se divertir" puis "Se loger"

CLASSE EN 8

Bonjour,

Vous avez 15 ans, 25 ans, 35 ans etc... afin d'organiser la demi-décade, merci de vous faire connaître à l'adresse suivante : classeen8.villecheneve@gmail.com ou aux numéros suivants :
06.70.17.23.07 (Christelle) -
06.33.37.11.82 (Ginette) -
06.67.68.33.33 (Jacky).

ATELIER RELOOKING DE MEUBLES

chez DECO-HOME à Villechenève

Initiez-vous aux techniques de peinture et patine sur bois

Vous ne pouvez plus voir vos meubles en peinture mais souhaiteriez les voir relookés ?!

Lancez vous dans la découverte du relooking de qualité et savourez la satisfaction du "made in moi-même" ! Un geste bon pour le moral et pour la planète car recycler c'est "décoresponsable" !



Dominique GIRAUD, peintre-décoratrice depuis 20 ans, vous accueille dans un cadre verdoyant pour un moment de partage et d'échange.

Vous découvrirez les étapes incontournables d'un relooking de meuble et les premiers gestes d'une patine réussie;

En 1/2 journée ou en journée complète pour en savoir plus :

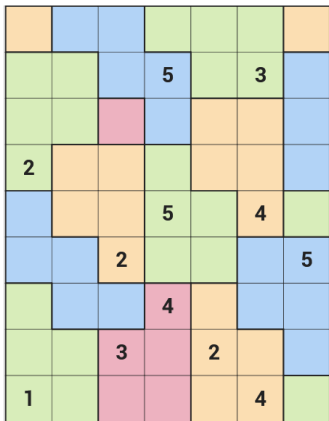
www.deco-home.org



+ A VOUS DE JOUER!!



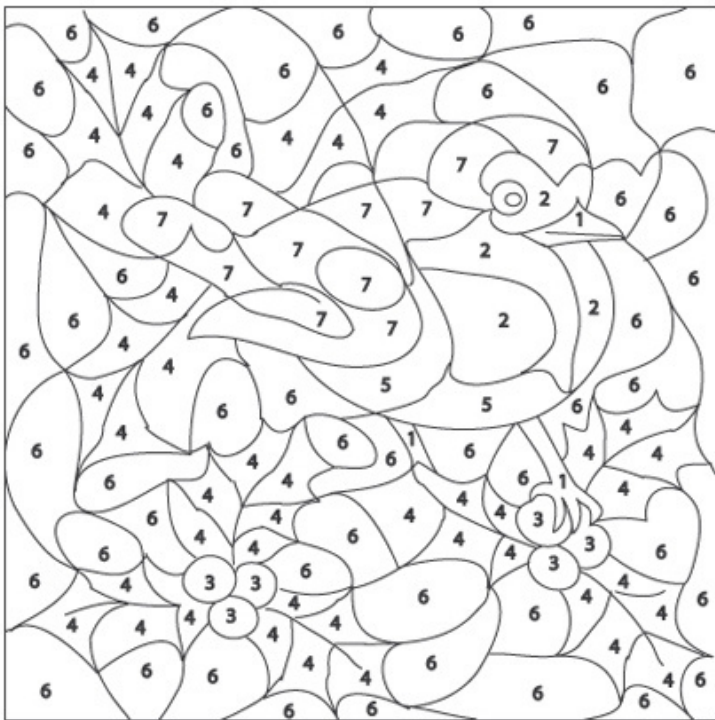
BLAGUE !
 Une maman demande à son fils :
 - Pourquoi as tu mis la Milolette au frigo?
 - C'est pour avoir les nouvelles plus fraîches !



TECTONIC

Remplissez la grille de façon à ce qu'une zone de cases contienne les chiffres de 1 à 6, une zone de cases contienne les chiffres de 1 à 7, etc. Un chiffre placé dans une case ne peut se trouver dans aucune des cases qui l'entourent (y compris en diagonale).

CRAYONS DE COULEUR

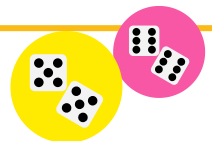


Colorie chaque zone numérotée de la couleur qui correspond à son chiffre

- 1 = jaune
- 2 = orange
- 3 = rouge
- 4 = vert
- 5 = blanc
- 6 = bleu
- 7 = marron

E	P	C	M	O	B	E	U	Q	R	I	C	A	A	B
I	E	H	A	L	L	O	W	E	E	N	A	B	P	S
R	N	A	S	O	F	L	U	L	V	T	E	U	E	E
E	T	M	Q	G	E	A	A	G	E	R	U	O	R	C
D	E	P	U	I	R	V	L	U	I	I	Q	N	O	O
A	C	A	E	R	I	A	Q	A	L	E	I	R	S	N
R	O	G	S	T	A	N	S	P	L	M	S	E	R	E
B	T	N	S	P	A	R	M	T	O	O	U	A	E	C
F	E	E	T	B	E	A	U	N	Q	M	I	R	I	I
I	F	M	W	V	L	C	E	I	A	A	D	S	I	T
E	E	A	I	E	I	A	T	P	D	E	V	T	O	S
S	S	N	S	T	F	S	Y	A	M	A	D	I	F	I
T	N	E	T	R	E	C	N	O	C	Y	G	A	V	M
A	A	G	E	F	D	E	C	O	R	L	L	A	C	R
E	D	E	R	K	E	R	M	E	S	S	E	O	B	A

- | | | |
|--------------|-----------|-----------|
| AMPLI | CORSO | MUSIQUE |
| ANNIVERSAIRE | DANSE | NOCES |
| APERO | DECOR | NOUBA |
| ARMISTICE | DEFILE | OLYMPE |
| BAGAD | FERIA | PAQUES |
| BANQUET | FESTIN | PENTECOTE |
| BOUGIE | FESTIVAL | RAMADAN |
| BRADERIE | FIESTA | REVEILLON |
| CADEAU | FOIRE | RIGOLO |
| CARNAVAL | HALLOWEEN | ROYAL |
| CHAMPAGNE | KERMESSE | SPECTACLE |
| CIRQUE | MANEGE | TWISTER |
| COMEDIE | MASQUE | VIVANT |
| CONCERT | | |



FACILE

MOYEN

EXPERT

DIABOLIQUE

	4	3				1	8	
			2				4	9
5			4			6		
	3	2	6					8
	8	5	3		2	7	6	
9					7	4	3	
		9			6			4
1	7				3			
	2	4				9	1	

	1	7		2	5		4	
	4		7					
	3					2		1
8				1	3			4
				8	7			3
6		9						3
					6			1
7		3	4			9	6	

		5		3	1				7
1				8					
		7		6	2			1	
						3	6		
		9	2				4	3	
			6	9					
		6		2	8		7		
							7		3
4					3	6		5	

8									3
9			5	3					
		4		9		5			
6									
2	1	3		5		7	9	6	
									8
			8		6		1		
					8	9			7
7									4

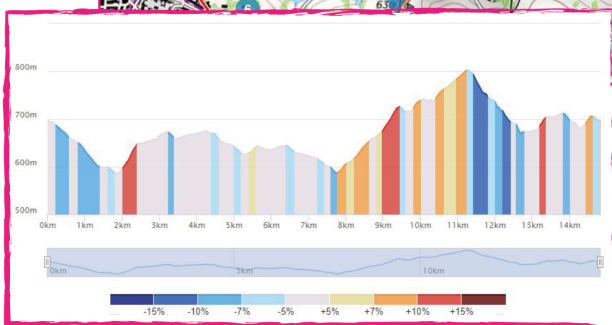
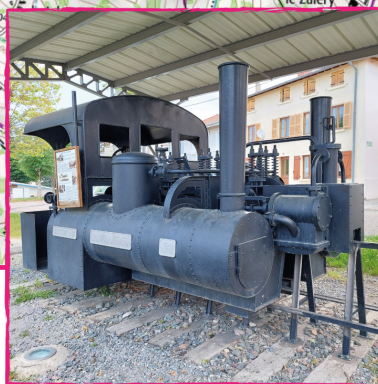
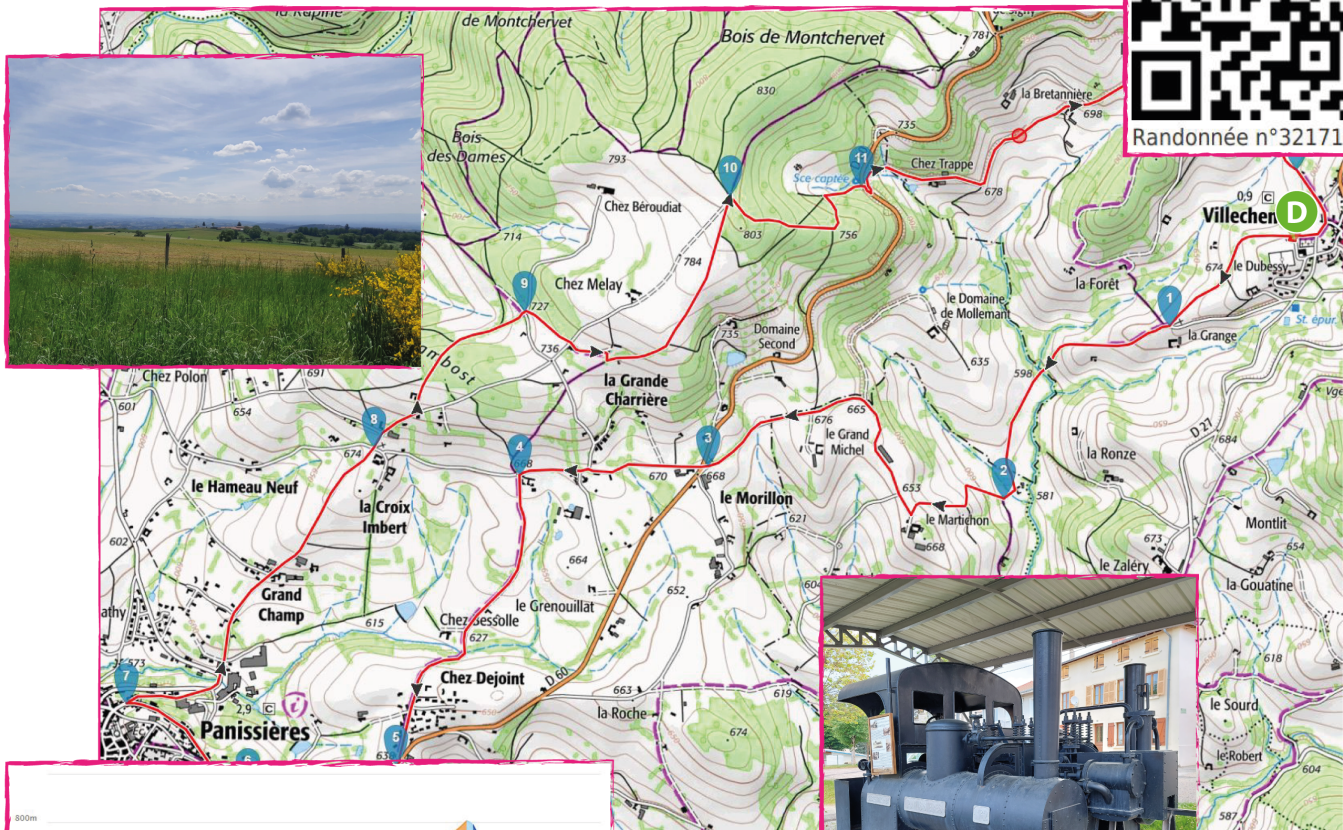
SUDOKU

Cette nouvelle **Milorando** vous emmène en direction de Panissières par des petits chemins souvent goudronnés, mais tranquilles. Nous arrivons vers la locomotive à l'entrée du village pour descendre légèrement dans le centre et prendre ensuite la direction du Plan Melay pour le retour. Agréable et pas trop difficile, vous allez chemins au milieu des prés, un peu de ville et chemins dans les bois.

Bonne promenade !
Aline et Cindy



Randonnée n°32171219



RANDONNÉE DE LA MILOTTE

30ème randonnée de la Milotte
Dimanche 27 Août 2023

- Circuit 8 Km Départ de 7h30 à 15h
- Circuit de 13 Km..... Départ de 7h30 à 14h
- Circuit de 17 Km Départ de 7h30 à 12h
- Circuit de 25 Km Départ de 7h30 à 11h



L'association les Mill'actives recherche un prof de sport pour la rentrée de septembre
Vous êtes intéressé?
contactez Marielle au
06 77 55 53 96

GOUT & MILO de l'été



TIAN DE LEGUMES D'ETE

Le plat phare de l'été : de bons légumes du soleil dans un plat à gratin pour une recette savoureuse, légère et équilibrée en vacances ! Elle s'adapte avec tous vos légumes préférés, les trouvailles du marché ou en grande surface. Le secret du tian de légumes : des légumes bien mûrs de saison !

Ingrédients :

- 2 belles courgettes
- 4 belles tomates
- 1 aubergines
- 2 oignons
- 1 gousse d'ail
- Huile d'olive
- Herbes aromatiques : basilic, origan, persil
- Sel, poivre

Préparation :

1. Laver vos légumes et découper en tranches de 1cm d'épaisseur maximum.
2. Presser l'ail et mélanger avec une bonne rasade d'huile d'olive et herbes aromatiques.
3. Dans un plat qui va au four, huiler le fond, disposer une tranche de chaque légume en alternant pour un joli effet multicolore.
4. Saler, poivrer puis enfourner pour 1 heure à 180°C.



Ingrédients :

- 2 kg d'abricots dénoyautés à maturité
- 1,8 kg de sucre
- 6/7 pots a confiture (450g)



- Nettoyer les abricots les couper en 2 et retirer les noyaux. Conserver 6 noyaux. Peser les fruits pour déterminer le poids du sucre à ajouter.
- Placer en couches alternées les abricots et le sucre dans une terrine. Laisser macérer au frais jusqu'au lendemain
- Le lendemain : **préparer les pots**: les ébouillanter et bien les sécher
- Casser les 6 noyaux réservés pour récupérer les amandes puis plonger les amandes quelques minutes dans de l'eau bouillante pour les monder (= retirer la peau), la peau s'enlève ainsi facilement puis les sécher. Mettre 1 amande dans chaque pot
- Dans la bassine à confiture, ou casserole Tefal ou autre, porter le mélange sucre et abricots à ébullition
- Écumer la mousse à ébullition.
- Cuire environ 15 min après la reprise de l'ébullition, à feu vif et en remuant avec l'écumoire et en écumant. Pour suivre jusqu'à la cuisson adéquate en vérifiant la cuisson : un peu de confiture doit figer rapidement sur une assiette ; la confiture doit napper l'écumoire. (Cela correspond à 106/107° au thermomètre)
- Ajouter les amandes à ce moment-là puis **mettre en pot** en veillant à ajouter 1 amande dans chacun des pots. Attention en manipulant à ne pas se brûler !
- Fermer les pots hermétiquement et les retourner pour les laisser

CONFITURE DE L'ETE: ABRICOT